

SYNTHÈSE DU MOIS DE FÉVRIER 2022

Sommaire

Synthèse	P. 1
Précipitations	P. 2
Débits des cours d'eau	P. 4
Les aquifères et sources	P. 6
Les barrages	P. 9

Les 100 ans du 90



La fin de février est chaude et sèche. Seuls les massifs du Jura et des Vosges montrent des pluies supérieures aux normales. A Dijon, la balance pluie évaporation est déjà en déséquilibre. La Haute-Saône affiche son septième mois consécutif de déficit de pluie.



Des valeurs de débits en berne pour conclure l'hiver. La perspective de la reprise de la végétation courant mars qui prélève naturellement l'eau des sols conduit à un espoir fort de précipitations généreuses en mars.

Observatoire du risque inondation de la sécheresse et du karst en Bourgogne Franche-Comté sur le site :

<http://www.orisk-bfc.fr/>

La vigilance crue sur le site :

<http://www.vigicrues.gouv.fr/>

Consulter la carte des arrêtés derestriction d'eau :



<http://propluvia.developpement-durable.gouv.fr/>

Retrouver les données hydrométriques :

- temps réel

<http://www.rdbfmc.com/hydroreel2/>

- traitées et validée

<http://www.hydro.eaufrance.fr/>

DREAL Bourgogne – Franche-Comté
Service Biodiversité-Eau-Patrimoine

17E rue Alain SAVARY BP 1269
25005 BESANCON CEDEX

Reproduction autorisée sous réserve d'en mentionner la source

Rédacteurs : E Le Barbu, M. Philippe et tous les hydromètres

Approbateur : M Philippe



La tendance est à une stabilité relative des nappes. La régularité des pluies, même faibles, sauve localement la situation. Les niveaux sont déjà plus faibles que les normales de saison en Haute-Saône, Territoire de Belfort et Côte d'Or.



Le remplissage des barrages se poursuit doucement en février. Les taux sont conformes aux valeurs saisonnières à l'exception de la retenue de Champagny dont le volume d'eau n'est qu'à 50 % de sa capacité maximale. La série des févriers 2020, 2021 et 2022 affiche des situations de fin de mois identiques.

Centenaire du Territoire de Belfort



Fruit du traité de Francfort de 1871, suite à la guerre franco-prussienne de 1870-1871 au cours de laquelle Belfort et ses environs ont résisté plus de 100 jours au siège prussien, le Territoire de Belfort devient le 90ème département de France le 11 mars 1922.

Plus d'informations sur :

<https://www.territoiredebelfort.fr/evenements/centenaire-du-territoire-de-belfort>



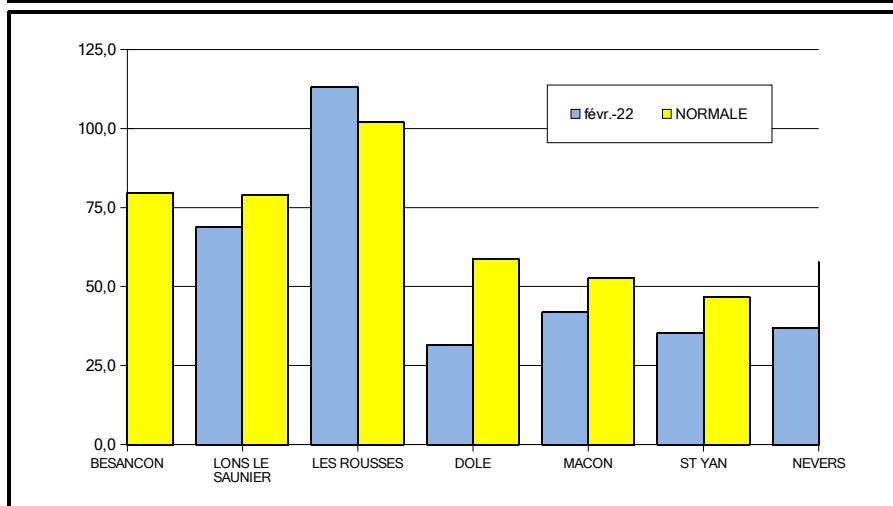
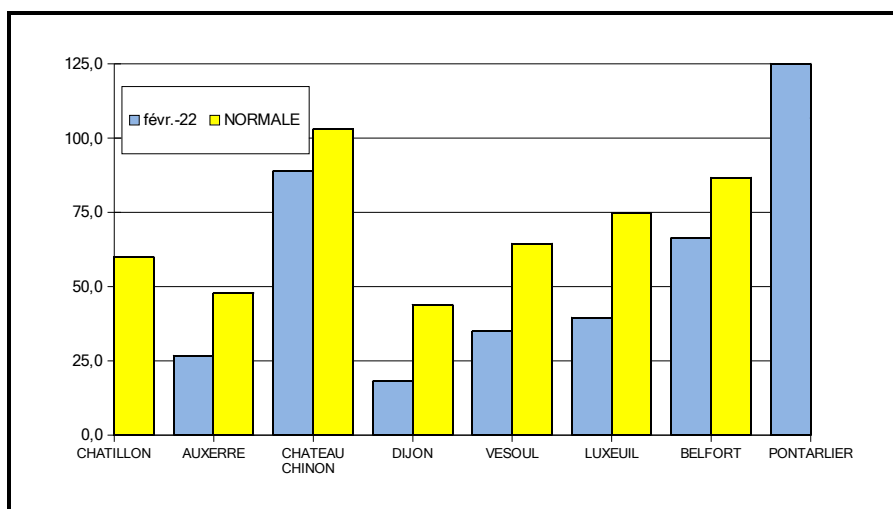
PLUIES en mm							
févr.-22							
	DP	D1	D2	D3	TOTAL	NORMALE	ECART en %
CHATILLON	21	12,6	20,0	6,4	39,0	59,7	-35 %
AUXERRE	89	10,4	13,6	2,6	26,6	47,7	-44 %
CHATEAU CHINON	58	35,4	47,0	6,4	88,8	102,9	-14 %
DIJON	21	5,2	11,6	1,2	18,0	43,8	-59 %
VESOUL	70	16,4	12,0	6,4	34,8	64,4	-46 %
LUXEUIL	70	17,2	17,5	4,8	39,5	74,7	-47 %
BELFORT	90	34,6	21,3	10,4	66,3	86,6	-23 %
PONTARLIER	25	49,2	60,9	15,0	125,1	106,6	17 %
BESANCON	25	31,0	33,0	12,4	76,4	79,7	-4 %
LONS LE SAUNIER	39	28,2	36,0	4,6	68,8	79,0	-13 %
LES ROUSSES	39	46,0	50,2	17,0	113,2	101,9	11 %
DOLE	39	12,4	15,9	3,2	31,5	58,8	-46 %
MACON	71	10,4	28,8	2,6	41,8	52,5	-20 %
ST YAN	71	12,0	19,5	3,8	35,3	46,5	-24 %
NEVERS	58	13,6	18,7	4,4	36,7	57,8	-37 %

7 à sec dans le 70

Février se caractérise par un déficit de pluie de 25 % en moyenne sur les stations suivies. Il se concentre sur la troisième décade. Le début du mois a en effet été arrosé normalement.

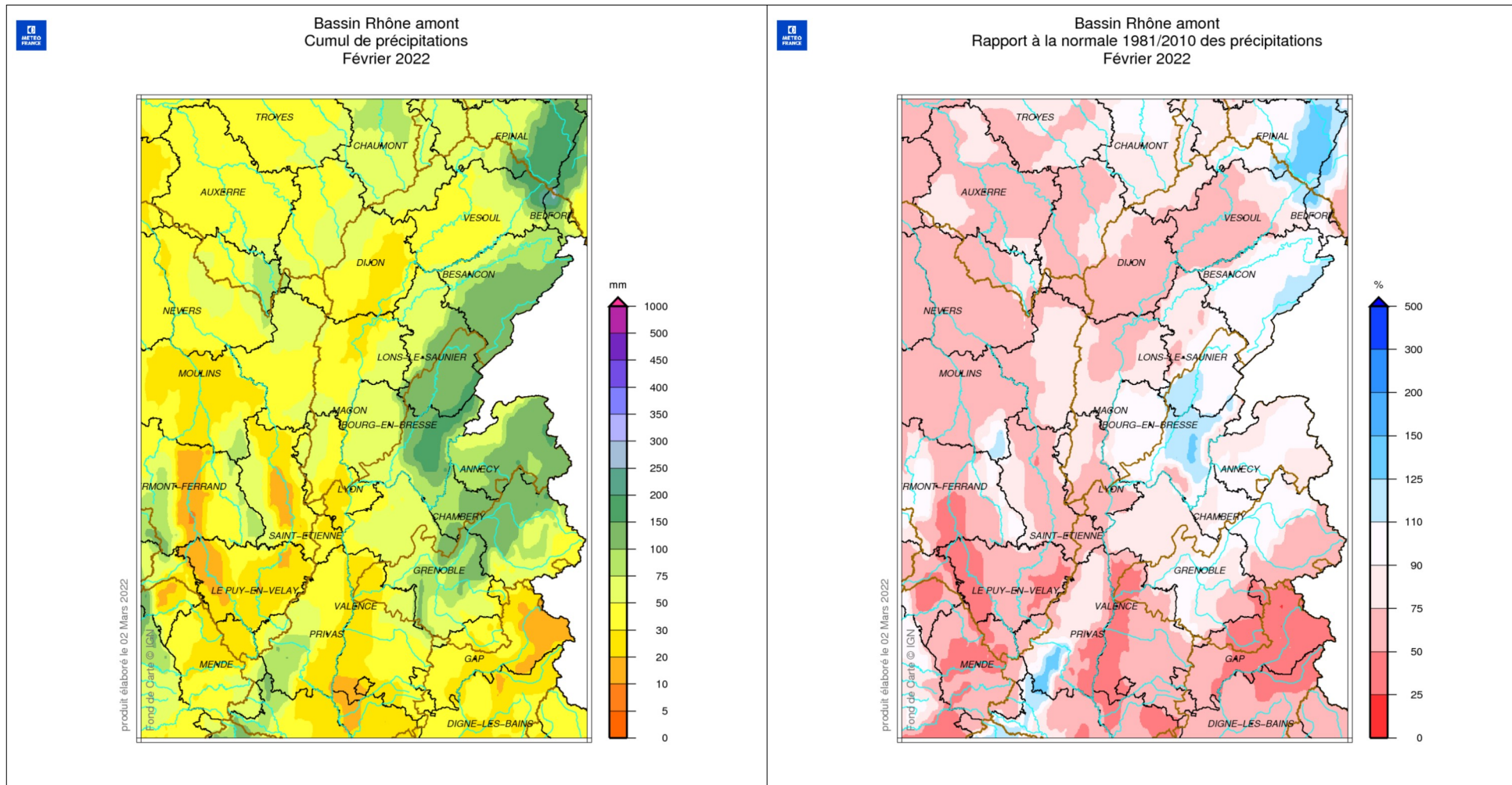
Dans le détail, seuls les sommets des massifs des Vosges et du Jura ont reçu une pluviométrie légèrement supérieure aux normales. C'est notamment le cas des stations des Rousses (39) et de Pontarlier (25). Au contraire, le val de Saône, à l'amont de la confluence avec le Doubs, apparaît bien sec avec plus de 40 % de déficit aux postes de Vesoul, Luxeuil, et Dijon qui ferme la marche avec une valeur de 60 %. Le déficit y fut tel, que l'évaporation potentielle de février est plus forte que les pluies tombées : respectivement 26 mm contre 18 mm. Cette situation est tout de même très précoce !

Autre fait marquant, le département de la Haute-Saône (hors massif des Vosges) marque en février 2022 son septième mois consécutif déficitaire de plus de 30%.

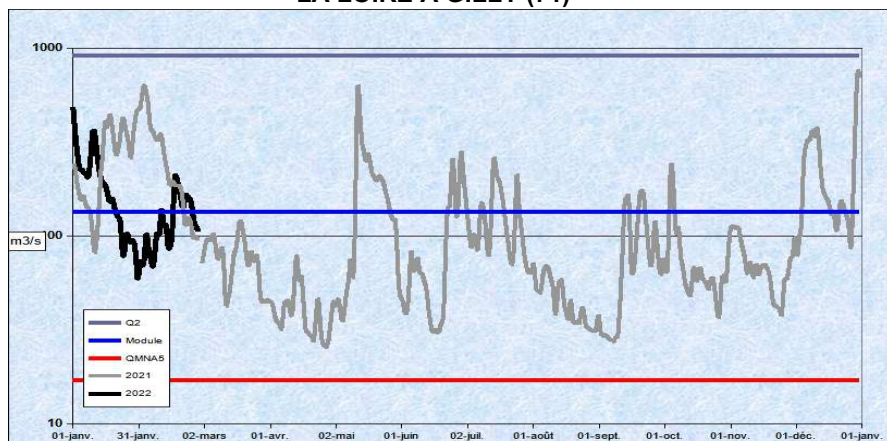


PRECIPITATIONS

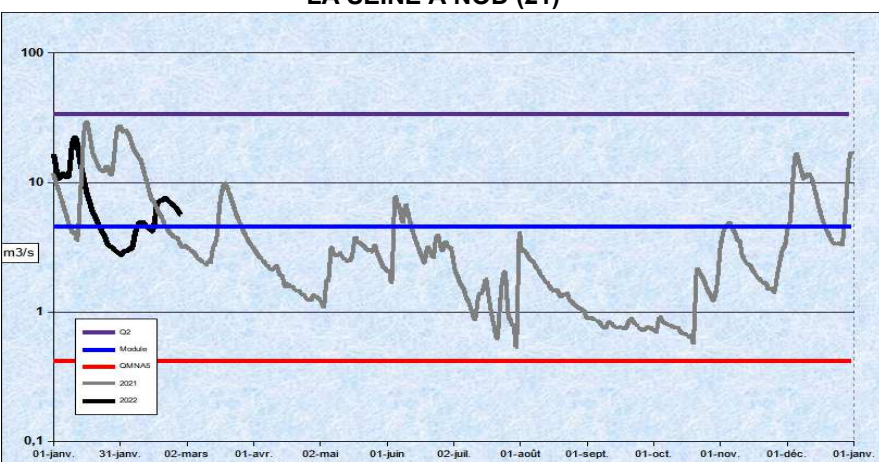
communiquées par les centres départementaux de Météo - France



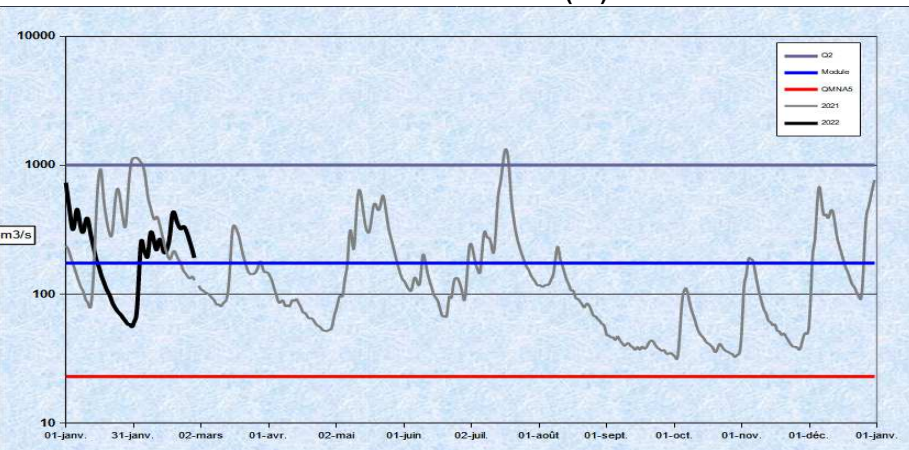
LA LOIRE A GILLY (71)



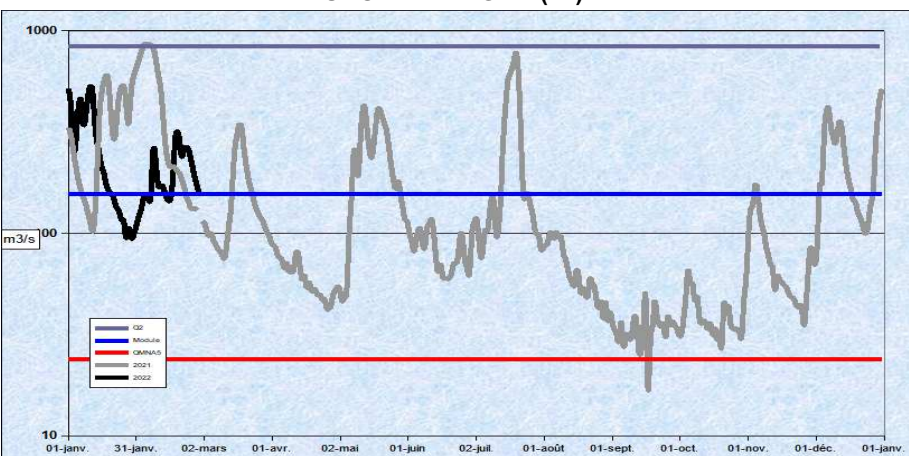
LA SEINE A NOD (21)



LE DOUBS A NEUBLANS (39)



LA SAONE A PAGNY (21)



Espoir reporté en mars

Voici encore une période douce et sèche à ajouter à cet hiver 2022 puisque février affiche comme le mois précédent, partout sur la région, un déficit pluviométrique marqué. Les quelques pluies de début février ont permis de faire remonter les niveaux d'eaux au-delà du module avant que ceux-ci ne redescendent naturellement par manque de précipitation. Sur les stations de référence, les débits de fin de mois sont tous au-dessus du module (sauf La Loire à Gilly), mais avec une forte tendance à la baisse.

Les valeurs d'hydraulicité sont de l'ordre de 0,83 en moyenne. Cependant de grandes variations de valeurs apparaissent entre les différents bassins, mais également au sein de ceux-ci.

Les bassins de La Seine, de La Loire et de la Saône rive droite sont proches de 0,6 en moyenne alors que le bassin de La Saône rive gauche est à 1,18.

Ainsi, si l'Est de la région semble avoir été plus arrosé, ce sont en fait seulement les stations issues des massifs jurassiens et vosgiens qui présentent des valeurs d'hydraulicité supérieures à 1 (1,6 sur La Furieuse à Salins les Bains (39) et 1,58 sur Le Rahin à Plancher-Bas (70) en maximum). Les minimums eux de 0,46 et 0,48 sont les valeurs de L'Armançon à Aisy (21) du Beuvron à Ouagne (58).

Les valeurs des VCN3 présentent une moyenne de 3 ans de période de retour pour l'ensemble de la région avec en majorité un caractère sec. Quelques stations présentent un caractère humide mais avec des périodes de retour de 2 ou 3 ans. Seule la station de Saint Loup sur Semouse (70) ressort du lot avec 6 ans de période de retour humide, ou encore la Seille à Voiteur (39) avec 8 ans de période de retour sec.

Ces valeurs de débits en berne arrivent en même temps que l'hiver qui se termine et donc que la reprise de la végétation qui devrait commencer à reprendre ses droits courant mars. Quelques précipitations seraient donc les bienvenues dans le prochain bulletin.

En attendant février se conclura donc avec des valeurs relativement de VCN et de périodes de retour basses et une continue des valeurs de débits par manque de précipitations.

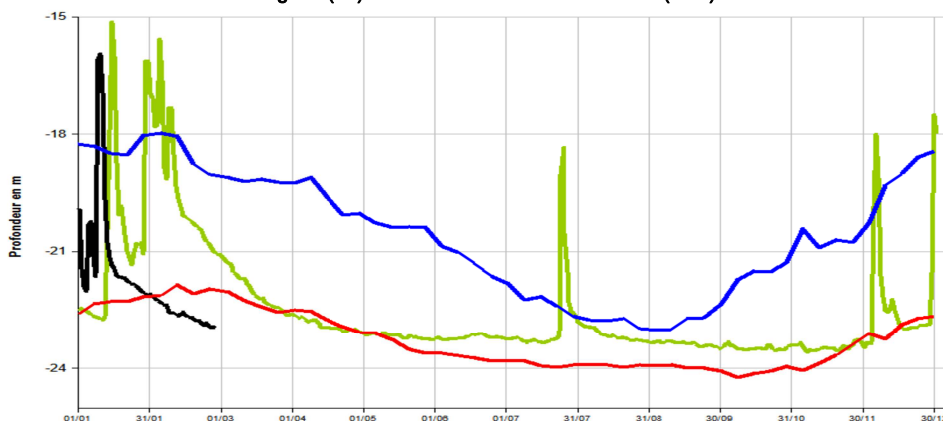
*Hydraulicité : rapport entre le débit moyen d'un mois X et la moyenne des débits de tous les mois X

BASSIN	COURS D'EAU et STATIONS	LIEN COURBE	DEP.	BV en KM2	MINI	CONNU	MEDIANE EXPERIM.	VCN3 FEV 2022		HYDRAULICITE DU MOIS
					M3/S	ANNEE		M3/S	DUREE DE RETOUR	
SEINE	SEINE A NOD	H0100010	21	373	0,356	2019	3,011	2,600	2 ans	0,57
	OURCE A FROIDVENT	H0301010	21	173	0,642	1992	1,689	1,600	2 ans	0,61
	ARMANCON A AISY	H2452020	21	1355	2,660	1991	8,940	6,780	3 ans	0,46
	SEREIN A CHABLIS	H2342020	89	1119	3,000	2006	8,050	5,640	3 ans	0,64
	YONNE A GURGY	H2221010	89	3807	7,550	1963	34,842	39,700	2 ans	0,66
	ARMANCON A BRIENON	H2482010	89	2982	3,790	1992	24,100	20,000	2 ans	0,50
	SAUZAY A CORVOL	H2073110	58	80	0,261	1992	0,908	0,766	3 ans	0,62
	BEUVRON A OUAGNE	H2062010	58	263	0,427	1992	1,672	1,330	3 ans	0,48
LOIRE	IXEURE A LA FERMETE	K1914510	58	113	0,159	1992	0,699	0,468	3 ans	0,54
	DRAGNE A VANDENESSE	K1724210	58	113	0,512	1989	1,320	1,360	2 ans	0,78
	NIEVRE A POISEUX	K1954010	58	225	0,399	1992	1,460	1,130	3 ans	0,62
	NOHAIN A ST MARTIN	K4094010	58	477	0,930	1989	3,726	3,850	3 ans	0,75
	TERNIN A PRE-CHARMOY	K1273110	71	258	0,956	1992	2,931	2,290	2 ans	0,73
	LOIRE A GILLY	K1440010	71	13007	38,900	1993	112,000	70,000	7 ans	0,50
	ARROUX A RIGNY	K1341810	71	2277	7,680	1989	21,770	17,300	3 ans	0,61
SAONE <i>Rive Droite</i>	VINGEANNE A OISILLY	U0924020	21	609	2,360	1992	5,310	4,380	2 ans	0,48
	TILLE A ARCELOT	U1224010	21	846	1,840	1989	6,140	4,930	2 ans	0,57
	VENELLE A SELONGEY	U1109010	21	56	0,137	1972	0,496	0,383	3 ans	0,52
	OUCHE A PLOMBIERES	U1324010	21	652	1,420	1989	4,630	3,770	2 ans	0,58
	GROSNE A CLUNY	U3214010	71	333	1,090	1998	2,812	2,410	2 ans	0,61
	SALON A DENEVRE	U0724010	70	390	1,300	2006	3,190	2,650	2 ans	0,55
SAONE	SAÔNE A LECHATELET	U1420010	21	11700	49,800	2006	121,000	104,000	3 ans	0,70
	SAÔNE A CENDRECOURT	U0230010	70	1130	3,450	2006	11,100	11,500	2 ans	0,89
	SAONE A RAY SUR SAONE	U0610010	70	3740						
SAONE <i>Rive Gauche</i>	SEMOUSE A SAINT LOUP	U0444310	70	222	1,290	1991	3,510	5,320	6 ans	1,33
	RAHIN A PLANCHER-BAS	U1025010	70	33	0,050	2012	0,52	0,406	3 ans	1,58
	SCEY A BEVEUGE	U1035410	70	165	0,319	1987	1,29	1,190	3 ans	0,81
	OGNON A BEAUMOTTE	U1054010	70	1250	6,050	2006	14,70	13,500	2 ans	0,85
	OGNON A BONNAL	U1044010	70	866	1,600	1992	8,41	8,970	2 ans	1,15
	SAVOUREUSE A BELFORT	U2345030	90	141	0,342	1992	1,94	1,760	2 ans	1,36
	ALLAN A COURCELLES	U2354010	25	1120	1,820	1987	10,00	10,200	2 ans	1,07
	DOUBS A LABERGEMENT	U2012010	25	170	0,450	1993	1,19	0,780	6 ans	1,54
	DOUBS A COURCLAVON	U2142010	25	1240	4,770	1964	13,89	12,200	2 ans	1,29
	DOUBS A BESANCON	U2512010	25	4400	10,500	1932	44,58	39,500	3 ans	1,13
	DOUBS A NEUBLANS	U2722010	39	7290	26,300	2017	82,20	53,100	5 ans	0,95
	FURIEUSE A SALINS	U2635010	39	43	0,202	2008	0,48	0,303	4 ans	1,60
	LOUE A CHAMPAGNE	U2634010	39	1380	8,000	1989	19,100	14,800	4 ans	1,13
	HERISSON A DOUCIER	V2206010	39	49	0,044	1996	0,470	0,510	2 ans	1,06
	SEILLE A VOITEUR	U3404030	39	225	0,765	2011	1,700	1,020	8 ans	0,89

Caractères rouges : VCN3 record pour la station et Italiques : valeurs provisoires

LES AQUIFERES

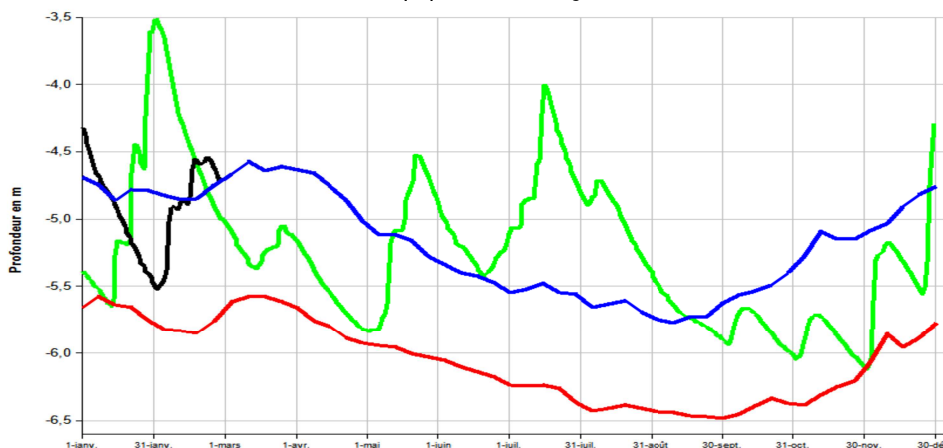
Laignes (21) calcaire Tonnerrois Chatillonnais (libre)



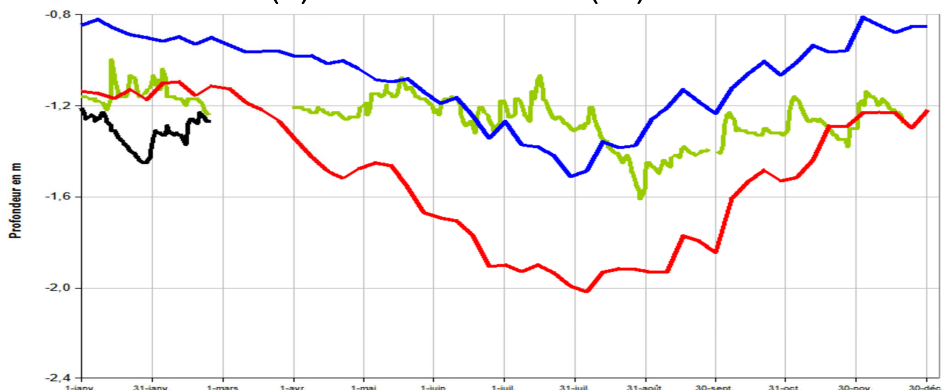
Saint-Cyr (71) : Gravier de Saint Côte (captif)

PAS DE DONNEES

Dommartin (25)- Alluvions Drugeon Arlier



Valdoie (90) - Alluvions de la Savoureuse (libre)



La régularité sauve péniblement les meubles

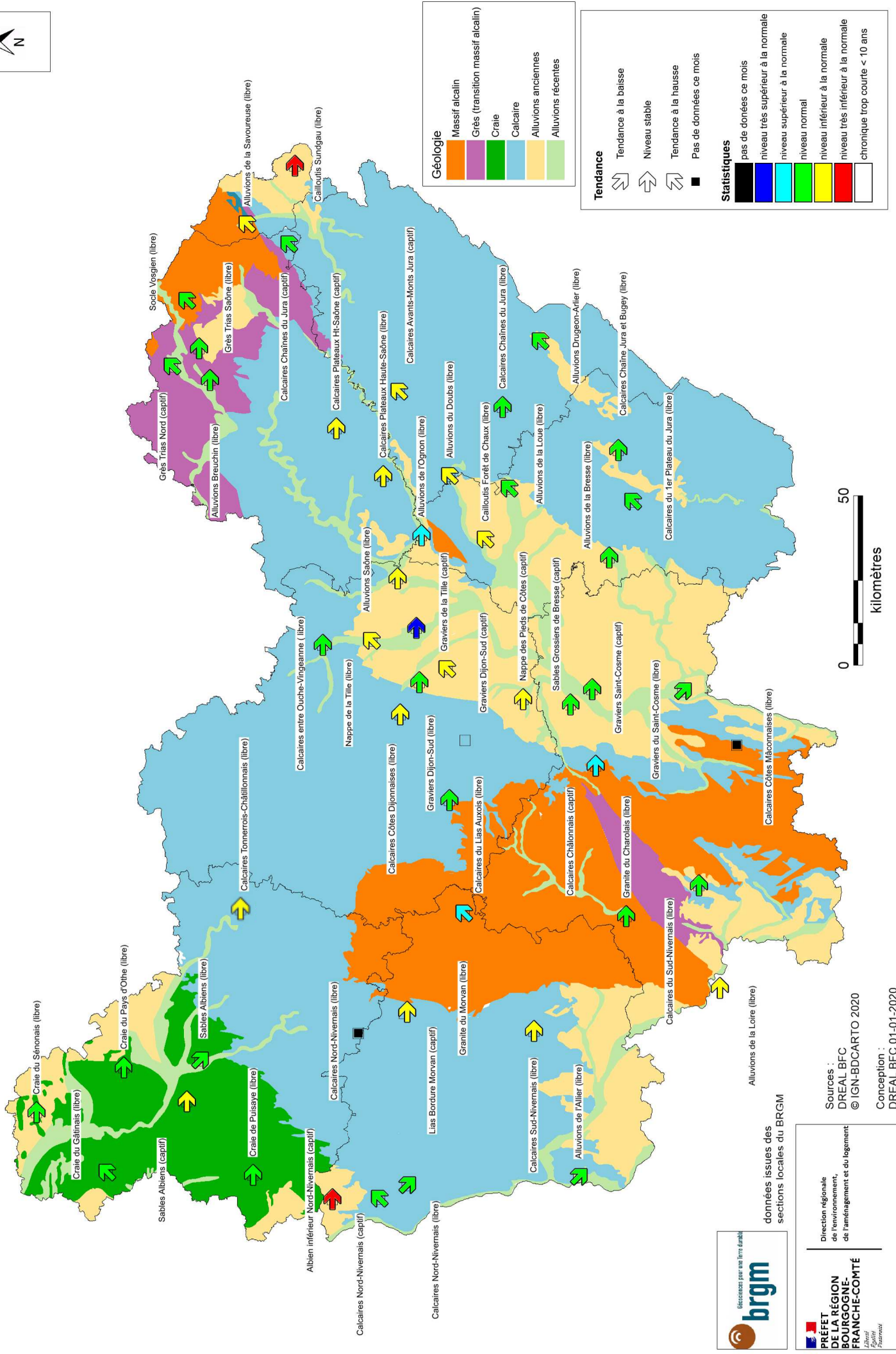
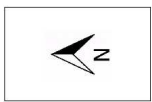
Reflet du déficit global de pluies, la tendance des nappes est à la stabilité en février. Les niveaux restent, grâce à ces déficits réguliers de pluie en fin de mois, plutôt dans les normales de saison.

Toutefois, force est de constater des niveaux déjà inférieurs sur la Haute-Saône et le Territoire de Belfort comme la nappe de la Savoureuse à Valdoie (90). Ces secteurs souffrent d'un manque de pluie constant depuis septembre 2021 : le plus marqué de la région. Les niveaux sont également bas et à la baisse sur les calcaires de Bourgogne comme dans le Chatillonnais à Laignes (21), ou les calcaires de la côte dijonnaise à Fleurey sur Ouche (21).

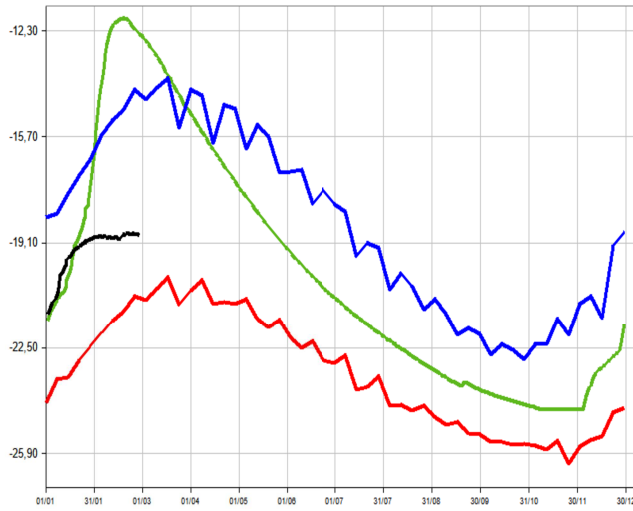
Au contraire, les nappes du sommet du massif du Jura sont plutôt en bonne forme comme sur la plaine de l'Arlier à Dommartin (25) ou sur les calcaires du premier plateau à Crancot (39).

La Craie du bassin parisien reste stable avec des niveaux conformes à la saison. Les alluvions de l'Allier et de la Loire montrent également des débuts de signe de faiblesse.

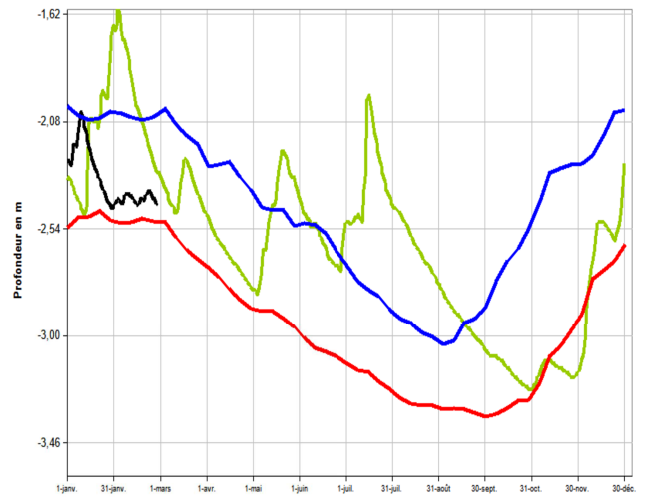
SITUATION DES NAPPES EN BOURGOGNE-FRANCHE-COMTE AU 2 MARS 2022



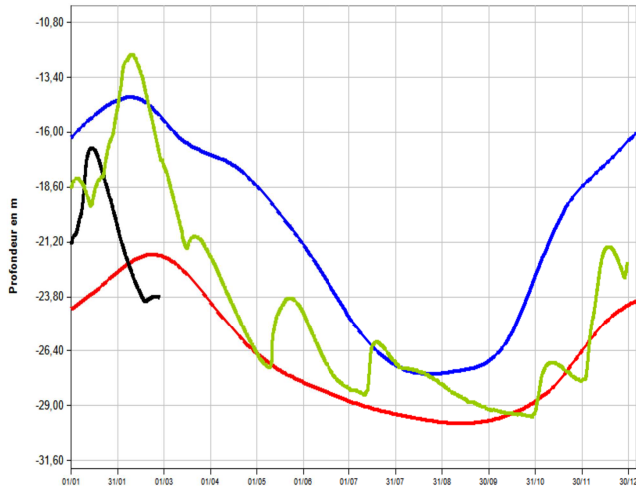
Bouhy (58) : Calcaires nord nivernais (libre)



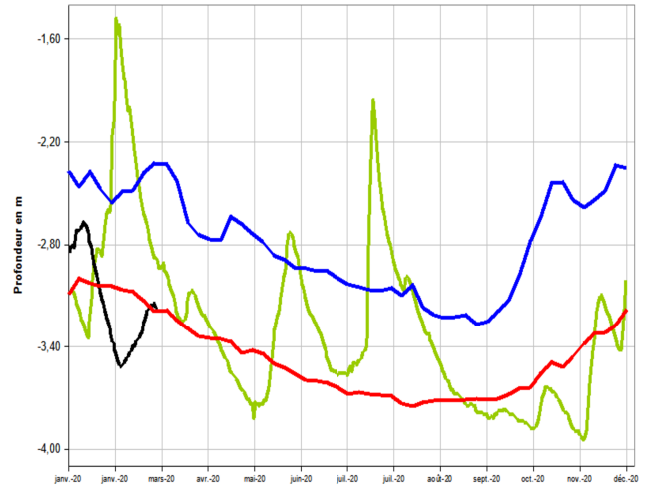
Breuches (70) : Alluvions du Breuchin (libre)



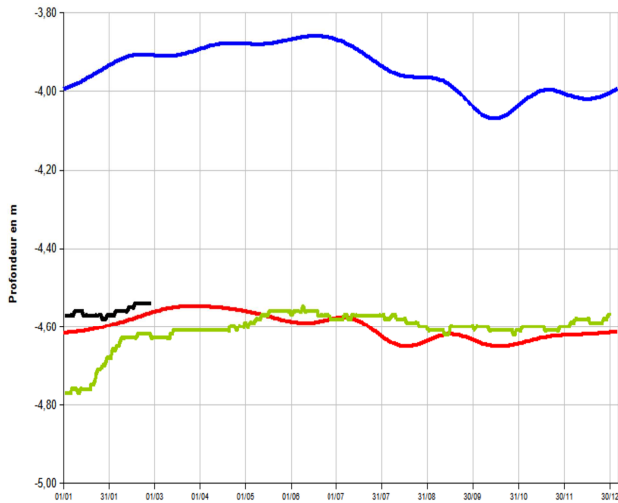
Bourberain (21) calcaires Ouche Vingeanne (libre)



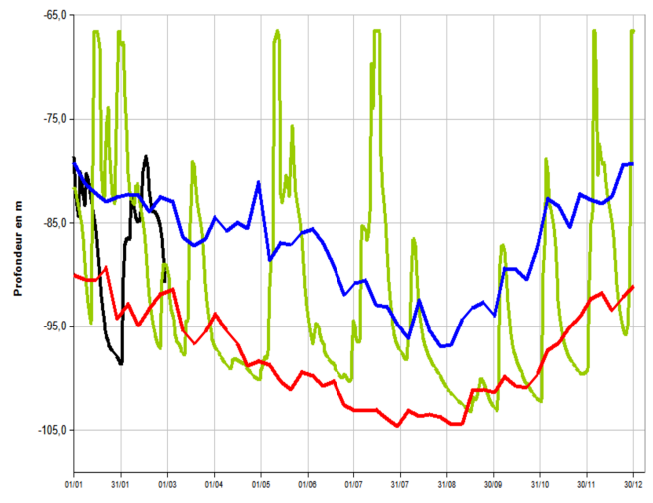
Saint Vit (25): Alluvions du Doubs (libre)



Valreillon (89) - sable Albien (captif)



Hauteroche (39): Calcaires premier plateau



— quinquennale humide
— 2021
— 2022
— quinquennale sèche

ETAT DES BARRAGES

RETENUE NOM ET DEPARTEMENT	VOLUME EN MILLIONS DE M3			
	Volume utile	Capacité	% stock	Date
PANNECIERE (58)	65,000	80,000	81 %	1-mars-22
LES SETTONS (58)	18,800	19,500	96 %	1-mars-22
CHAMPAGNEY (70)	6,422	13,000	49 %	1-mars-22
SAINT-POINT (25)	5,000	4,900	102 %	1-mars-22
BOURDON (89)		7,235	95 %	
CANAL DE BOURGOGNE (YONNE)	17,530	18,000	97 %	1-mars-22
CANAL DE BOURGOGNE (SAONE)	9,120	9,500	96 %	1-mars-22
CHAMBOUX (21)	3,100	3,100	100 %	1-mars-22
CANAL DU CENTRE (71)	17,770	18,500	96 %	1-mars-22
LA SORME (71)	8,590	9,960	86 %	1-mars-22
PONT DU ROI (71)	3,260	4,000	82 %	1-mars-22
LE CREUSOT NORD (71)	1,770	1,990	89 %	1-mars-22
TOTAUX sans Vouglans	156,362	189,685	82 %	
VOUGLANS (39)	508,200	605,000	84 %	1-mars-22

Un plein qui fait plaisir

Les retenues poursuivent globalement leur remplissage en ce mois de février.

C'est notamment le cas de Pannecièrre et des Settons qui complètent leurs stocks de plus de 15 % par rapport à fin janvier. Désormais, les retenues sont à plus de 80 % de taux de remplissage à l'exception de celle de Champagny (70). Les écoulements du Rahin n'ont vraisemblablement pas été suffisants cet hiver pour permettre la remise en eau conforme aux normales de saison. Cette retenue ferme la marche avec un petit 50 %.

Excepté le cas évoqué ci-dessus, la situation est identique à celle de fin février 2021, ou encore de février 2020. Par contre, la suite ne le fut pas.

